



## **KAMCOS® -资源管理器**

### 一款可以轻易地通过网络查看机器信息的程序

版本 1.1

目录: **KAMCOS®** 资源管理器功能描述

	页面
<b>1.0</b> 引言	2
<b>2.0</b> 语言选择	3
<b>3.0</b> 组别分配	3/4
<b>4.0</b> 使用 <b>KAMCOS®</b> 资源管理器时请求帮助	4
<b>5.0</b> 菜单 “车间布局”	
5.1 排列机器位置	5
5.2 重新调整布局	6
5.3 机器概况	6
5.4 查看机器详情	7
5.5 查看机器时的注释功能	8
<b>6.0</b> 菜单 “机器列表”	9
<b>7.0</b> 菜单 “设置”	
7.1 事件设置	10
7.2 电子邮件设置	11
<b>8.0</b> 自动升级和手动升级	12/13
<b>9.0</b> “网络配置” 范例	14
<b>10.0</b> 错误代码输入范例	15

© by **KARL MAYER** Textilmaschinenfabrik GmbH - Obertshausen, 2010



**KARL MAYER**

## **KAMCOS® - 资源管理器**

### **1.0 引言**

**KAMCOS®**资源管理器使您身处办公室即可查看机器信息的愿望成为可能。实现这一目标只需利用极其简单的网络访问，比方说使用您办公室的个人电脑。

此软件包括以下功能：

- 语言选择  
提供三种语言 → 德语，英语和中文。
- 按照车间布局排列机器  
您可以自己创建机器的摆放排列顺序，使生产车间的布局轻易再现于办公室电脑上。  
机器号码，机器名称，机器转速，甚至每台机器上彩色的状态报告都尽收眼底。
- 查看机器详情  
选定一台机器，您可以查看此机器触摸屏上几乎所有的数据。  
但这些操作不会影响到机器上触摸屏的实际画面！
- 打印  
当您通过本软件查看每台机器触摸屏的时候，只需在相应的页面（如班次）点击标题栏的打印机按钮，其数据便会从您默认的打印机打印出来。不需要另外设置。这意味着您可以通过办公室的电脑轻松地打印出班次和布匹数据。

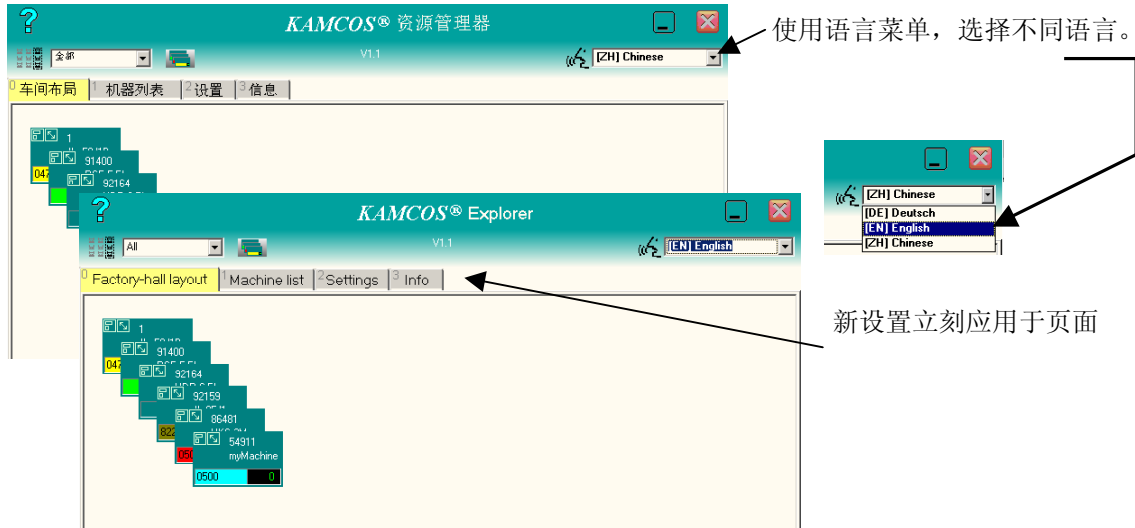
**KAMCOS®** 资源管理器使用的前提条件：

- 机器配置是带有外部网卡的 **KAMCOS®** 系统  
触摸屏 Operator Interface 版本自从 V0.8.1.114 14.03.2006 以来的所有版本  
(即自从整体系统版本 SF 0905 以来)
- 客户电脑
  - 带网卡
  - 操作系统：Windows (2000, XP, Vista, 7)

#### 网络连接

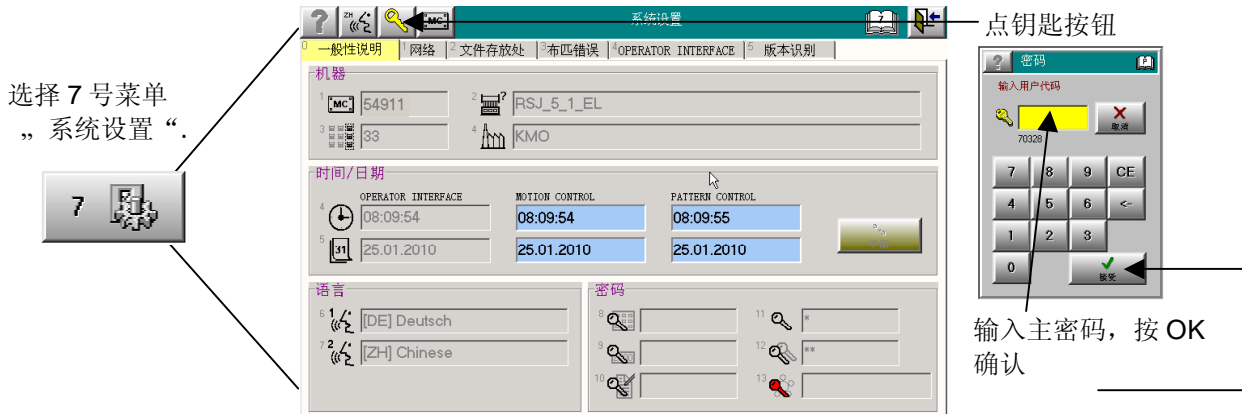
- 联网的机器要显示在 **KAMCOS®**资源管理器内，则其必须与安装了 **KAMCOS®** 资源管理器的个人电脑在同一个网络内。  
(详见 → 章节 9.0, 第 14 页)
- 所有机器与个人电脑的连接必须使用 „Cat 5e“ 网线。
- 两部分连接的网线最长不超过 100 米。

## 2.0 语言选择:



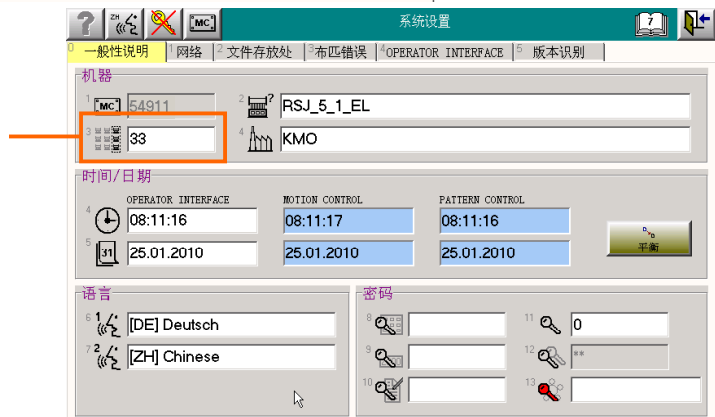
## 3.0 组别分配:

机器上 Operator Interface 的版本为 V1.1.0.123 (11.12.2009) 之前的，组别都为 0！从此版本开始，组别可以通过触摸屏上的系统设置（7号菜单）进行分配。



此处为 „组别分配“ 栏  
您可以将机器归为不同的组别，在 KAMCOS® 资源管理器中将分别显示。

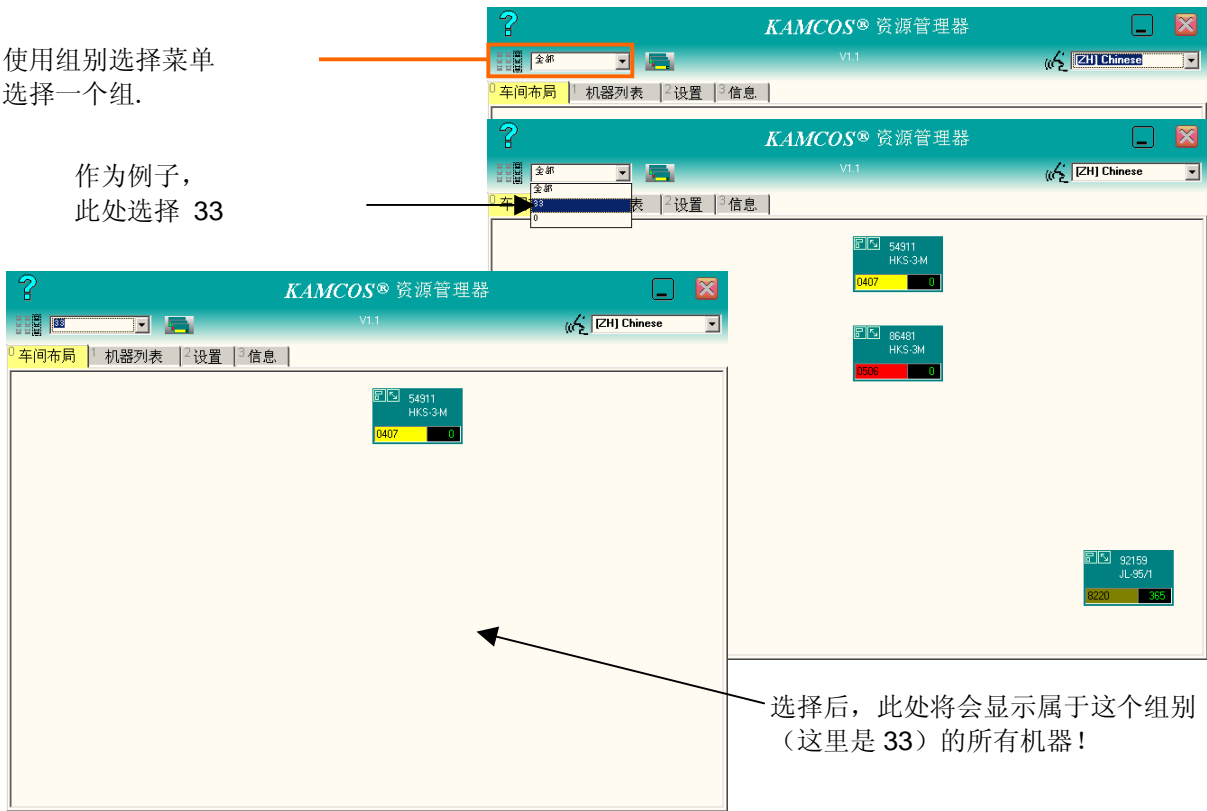
转至下页



**继续: 3.0 组别分配:**


使用组别选择菜单  
选择一个组.

作为例子,  
此处选择 33



选择后, 此处将会显示属于这个组别 (这里是 33) 的所有机器!

**4.0 使用 KAMCOS® 资源管理器时请求帮助:**

通过此问号按钮 →  ← 您可以直接进入卡尔迈耶公司的网页 (前提是您的个人电脑已接入互联网). 在该网页内您除了可以下载最新版本的 **KAMCOS®** 资源管理器外, 还能直接就此软件的问题跟卡尔迈耶联系。



## 5.0 菜单 „车间布局“

### 5.1 车间布局 → 排列机器位置:

打开 **KAMCOS®** 资源管理器，您会看到所有联网的机器在该菜单下以块状示意图的形式，重叠，对角线排列。

您可以用鼠标左键点住某个机器的块状示意图拖动到任意位置。这样就能一步一步将显示的机器按照车间的布局摆放排列。

您排列好的布局，会自动保存，不会因关闭程序而丢失。



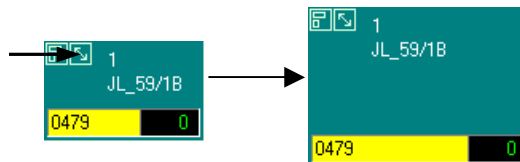
经过排列，或许是如右图所示的样子！

在这里您也可以通过以下的操作改变机器示意图的形状！

点击左上角的按钮，可以使机器示意图从横向变为纵向显示，反之亦然。



点击其旁边的按钮，可以使机器示意图放大或者缩小。



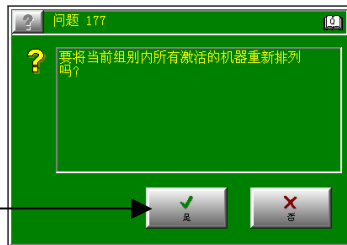
## 5.0 菜单 “车间布局”

### 5.2 重新调整布局

此功能可以帮助您，将所有选中的机器（也可以是全部的）重新排列成对角线的整齐形式。（特别是当某台机器被其他机器挡住的时候尤其有用）。

点击按钮“重新排列”

会出现一个对话框，询问您是否要重新排列（为了安全起见）。



确认请点“是”！



接着所有的机器（在这个例子里选择了“全部”）就重新以对角线形式重新排列了



### 5.3 机器概况:

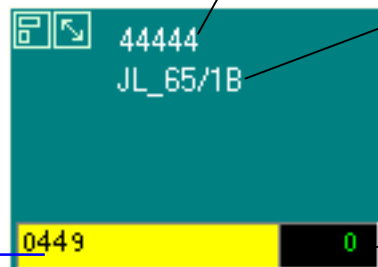
机器状态:	
绿色	→ 正常编织
黄色	→ 预警提示
蓝绿色	→ 机器无故障（停机）
红色	→ 故障

机器号码

机器名称  
此名称可以在触摸屏 7 号菜单内的“一般性说明”中->机器<-栏填入

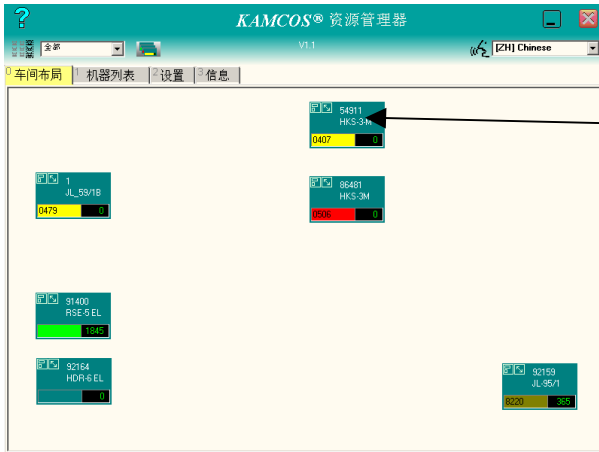
Machine No. 11

机器转速



## 5.0 菜单“车间布局”

### 5.4 查看机器详情:



使用鼠标双击机器示意图，可以直接连接到触摸屏即 Operator Interface




此时你可以随意地进入任何一个激活的菜单，但这些操作不会影响到机器上触摸屏的实际画面。这里不能输入密码！

例如：点击 7 号菜单

进入 7 号菜单后，您可以看到标题栏的钥匙按钮是反灰的，没有激活。

**KAMCOS**® 资源管理器所允许的输入窗口，对机器的功能都将不起任何的作用。



要返回 **KAMCOS**® 资源管理器的界面，只需点击“后退”按钮 >  <

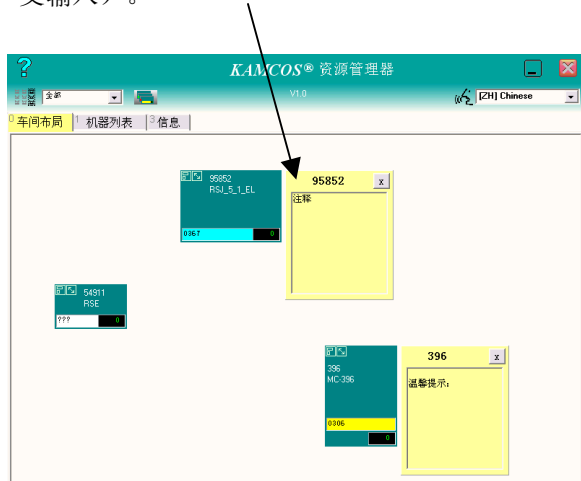
(此按钮在触摸屏上方标题栏最右边)。

当您后退至主菜单 (0 号菜单)，再点击一次，就回到了 **KAMCOS**® 资源管理器。

## 5.0 菜单“车间布局”

### 5.5 查看机器时的注释功能:

在某个机器示意图上，点击鼠标右键会出现相应的注释窗口。您可以在此输入任意文字（支持中文输入）。

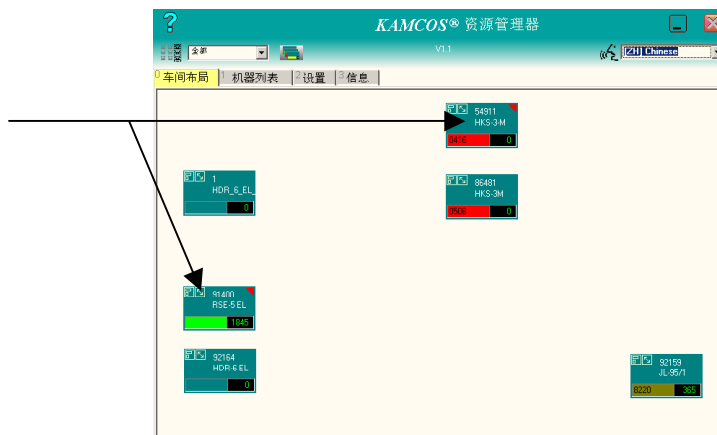


您可以通过以下两种方式关闭注释窗口:

- 用鼠标右键再次点击机器示意图, 或者
- 用鼠标左键点击窗口右上方的 x.

如果某台机器在 **KAMCOS**® 资源管理器中使用了注释功能 (即输入了文字), 则会在机器示意图的右上角出现一个“红色的小三角”。当注释中所有文字全部被删除时, 此红色小三角也就消失了。

在旁边的范例中，有两台机器添加了注释。





KARL MAYER

## 6.0 菜单“机器列表”

在章节“车间布局”中描述的“组别选择”以及“语言设置”，同样适用于“机器列表”菜单。

机器	描述	转速	机器状态或者当前的故障
92164	HEK-6 BL	0	机器输入准备就绪
91400	RSE-6 BL	1845	机器运行
54911	[S3] HES-3-M	10	0407: 主变压器温度过高
1	JL_59/1B	0	0479: 辅助花型在工作
86481	HES-3M	0	0506: 紧急停车按钮按下
92159	JL-95/1	965	0501: 纺轴 G2 的纱线即将了轴



“机器列表”展现了所有机器在触摸屏页脚处出现的机器信息。（见上图）

用鼠标双击列表中某台机器的横列，您也可以进入此机器的触摸屏。



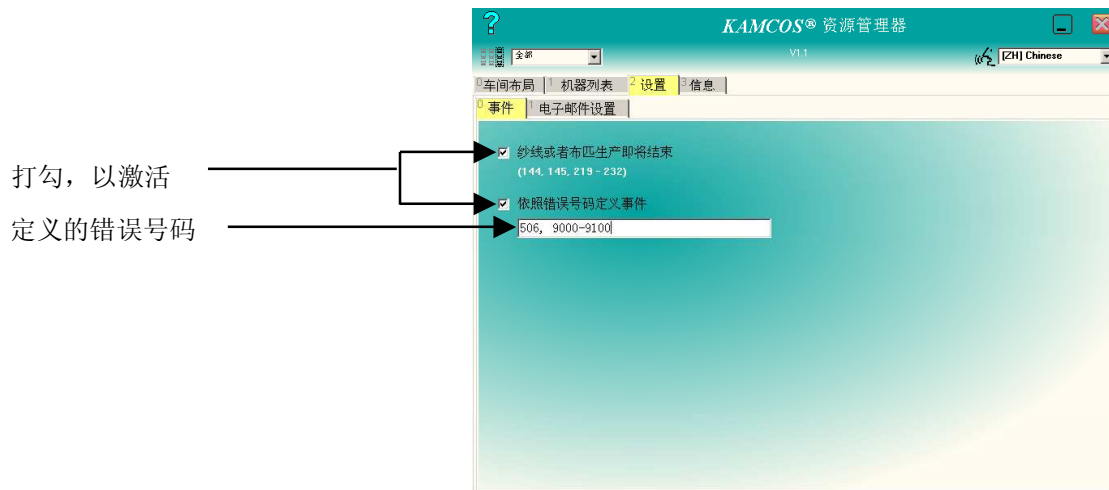
点击“后退”按钮返回 **KAMCOS**® 资源管理器。

## 7.0 菜单 “设置”

### 7.1 事件

如果您想将定义的事件向所设定的电子邮件接收人发送，则必须事先在相应的功能之前打勾，以激活此功能。

这既涉及到固定事件 (纱线或者布匹生产即将结束)，也涉及根据错误号码自定义的事件。



#### 提示!

对机器事件的监测，只有在 **KAMCOS®** 资源管理器启动以后，并且处在其页面的时候 (当标题栏上有 **KAMCOS®** 资源管理器字样时)进行。

如果在打开 **KAMCOS®** 资源管理器后机器出现了所定义的事件，则会自动向设置的邮件接收人发送一封电子邮件。另外 **KAMCOS®** 资源管理器会置于桌面上层，相应的机器示意图变为暗红色。

通过双击机器示意图对机器事件进行确定。当事件再次出现的时候，会重新发送一封新的电子邮件。

如果机器事件在启动 **KAMCOS®** 资源管理器时已经存在，则不会发送信息。

定义错误号码:

在章节 10.0 (页面 15) 中给出了一些常见的错误代码范例!

## 7.2 电子邮件设置

设置电子邮件时要注意：所有设置要根据电子邮件供应商的要求。这往往是选择“登录认证”。重要的是：用户名要与发件人中@前面的名称一致（详见下图中红色标出的 a 部分）

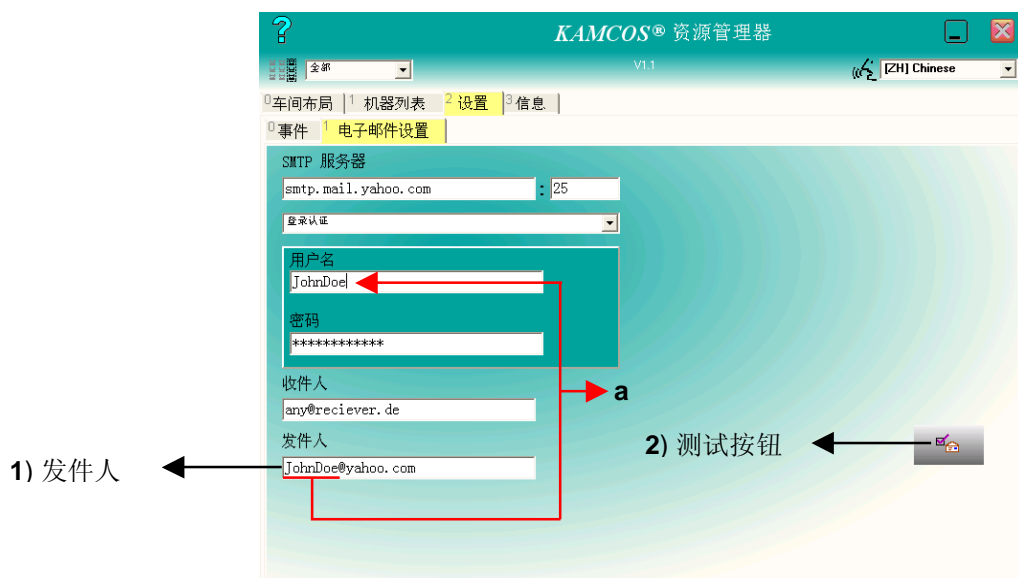
### 提示:

由于收件人设置的多样性，所以这里也可以通过本地供应商设置为 SMS 接受者。但是要注意，不同供应商可能会收取不同的费用。

### 每个设置的意义

该电子邮件的设置实质上与 „Microsoft Outlook Express“, 或者其他邮件客户端设置类似。

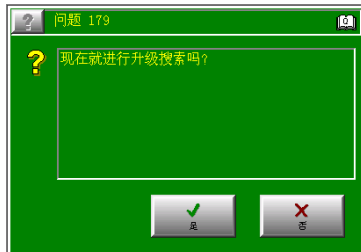
输入收件人邮件地址，然后发件人地址（见 1）填入与用户名一致的名称，可以保证一个邮件对应一个发件人！



点击测试按钮 (2) 会生成一封测试邮件，通过它您可以对电子邮件设置进行测试。

## 8.0 自动升级和手动升级

在默认状态下 **KAMCOS**<sup>®</sup> 资源管理器每三个月进行一次自动升级搜索。



如果过了三个月打开 **KAMCOS**<sup>®</sup> 资源管理器，就会出现如左图所示，询问是否进行升级搜索的窗口。

另外通过信息页面，也可以手动进行升级搜索。点击(1)所示按钮，这时也会出现询问窗口。确认 (2) 后，会自动在 **KARL MAYER** 网站上检查是否有新的 **KAMCOS**<sup>®</sup> 资源管理器版本 (3)。如果有新版本，则会自动将其安装文件下载到桌面上，并以信息窗口告知此过程 (4)。使用这个安装软件，您可以将最新的版本安装到电脑上。

在安装新版本时，请将当前 **KAMCOS**<sup>®</sup> 资源管理器关闭。

1. 点击升级搜索按钮



2. 确认请点“是”!

连接到 **KARL MAYER** 网站主页

信息窗口告知安装文件已下载至桌面!

3.

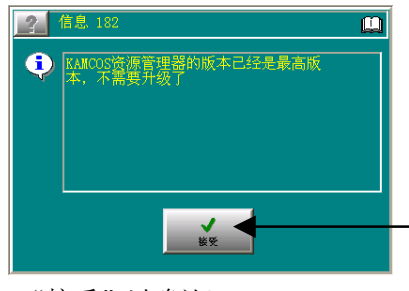


4.



## 继续: 8.0 自动升级和手动升级

如果 **KARL MAYER** 网站上没有新的 **KAMCOS**<sup>®</sup> 资源管理器版本，则会出现以下信息提示窗口：



请点击“接受”以确认!



**KARL MAYER**

### 9.0 “网络配置” 范例

办公室个人电脑，装有  
**KAMCOS®** 资源管理器

本地打印机



Ethernet

Switch / 路由器

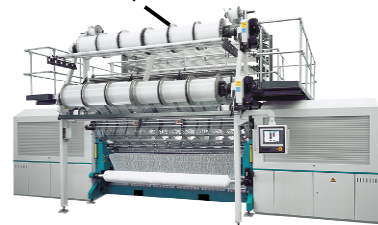
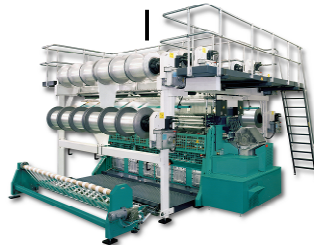


至少. Cat 5e  
最长. 100 米

Ethernet

Ethernet

Ethernet



机器 2

机器 3

Adapter (转换器)  
D-Link DUB-E100 (version B1)



网卡接口在电柜上方或者直接在触摸屏的背后，接口名是 ETH2 。  
如果机器没有给外部网络的 ETH2 接口（如机器 1），也可使用  
USB 到以太网的转换器（见左图）。

触摸屏后方 USB 接口，可插 转换器



Machine 1





**KARL MAYER**

## 10.0 错误代码输入范例

错误- 或者. 信息代码	内容
20	电池电量耗尽 MOTION CONTROL
146 - 165	各种维护提示
167 - 169	定长 1-3 结束
219 – 232	GB1 -14 经轴纱线用完
275 - 282 + 401 - 404	经轴驱动器故障 (经轴 1-8 + 经轴 9-12)
354 - 363	经轴纱线张力杆故障 (经轴 1-10)
502	供电电压故障
506	紧急停车键被按下
507	通过按键或计米器停机
508	断纱自停装置故障 LASERSTOP
509	经轴驱动装置故障
511	花梳纱线断纱
513	油压故障
519	布面有瑕疵
524	布匹打卷装置故障
554	纱线张力表故障
600 - 613	GB 1 - GB 14 纱线张力太小
614 - 627	GB 1 - GB 14 纱线张力太大
800 - 815	纱线张力开关 1-16 纱线张力过大
816 - 831	纱线张力开关 1-16 纱线张力过小
832 - 847	纱线张力开关 1-16 纱线张力故障
848 - 863	边缘纱线监控 1 GB1 - GB16
864 - 879	边缘纱线监控 2 GB1 - GB16
880 - 895	边缘纱线监控 3 GB1 - GB16
896 - 911	边缘纱线监控 4 GB1 - GB16
8219 - 8232	GB1 – GB 14 的纱线即将了轴
9031 - 9034	断纱 通道 1 - 4
9131 - 9134	断纱 通道 5 - 8