



KARL MAYER

KAMCOS[®] - Explorer

Programm für den einfachen Fernzugriff auf Maschineninformationen

Version 1.1

Inhaltsverzeichnis: Beschreibung zu den Funktionen des **KAMCOS[®] - Explorer**s

	Seite
1.0 Einführung	2
2.0 Sprachauswahl	3
3.0 Gruppenzuordnung	3/4
4.0 Hilfe bei Fragen zum KAMCOS[®] - Explorer	4
5.0 Menü „Hallenübersicht“	
5.1 Anordnung der Maschinenpositionen	5
5.2 Neuausrichtung der Hallenübersicht	6
5.3 Maschinenansicht	6
5.4 Ansicht der Maschinen-Detailinformationen	7
5.5 Notizfunktion zu den Maschinenansichten	8
6.0 Menü „Maschinenliste“	9
7.0 Menü Einstellungen	
7.1 Ereignisse	10
7.2 E-Mail Einstellungen	11
8.0 Standardmäßiger Update-Suchvorgang und manuelle Funktion auf der Info-Seite	12/13
9.0 Beispiel „Netzwerkconfiguration“	14
10.0 Beispiele für die Eingabe von Fehlernummern	15

© by **KARL MAYER** Textilmaschinenfabrik GmbH - Obertshausen, 2010



KARL MAYER

KAMCOS® - Explorer

1.0 Einführung

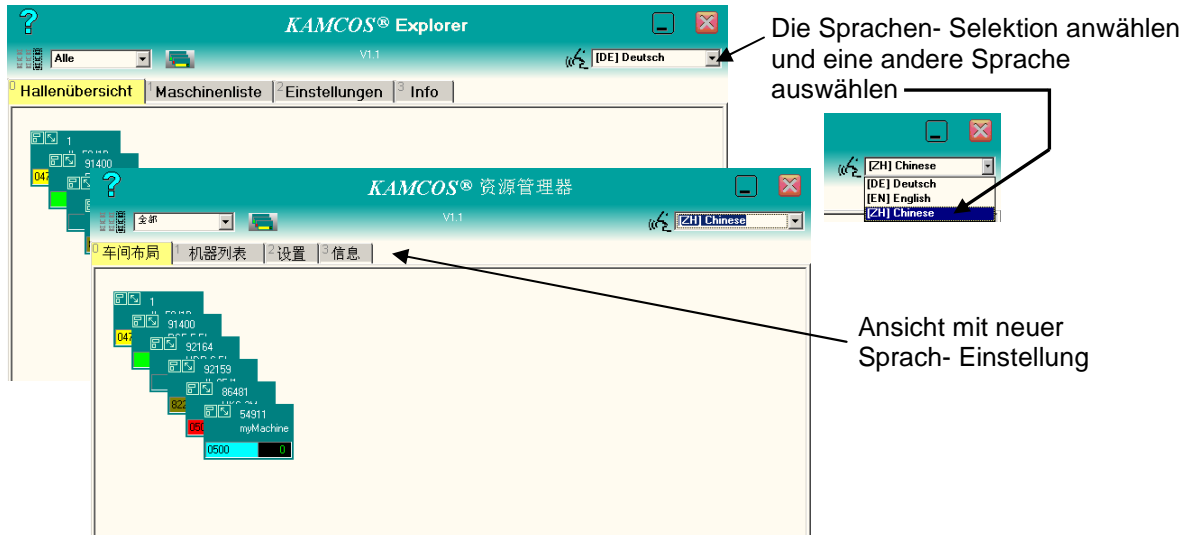
Mit dem Programm KAMCOS® Explorer hat man die Möglichkeit anhand eines leicht realisierbaren Fernzugriffs, z.B. von einem Büro-PC, relevante Maschinen-Informationen abzurufen. Mit diesem Programm erhält man folgende Funktionen:

- Sprachauswahl
Das Programm ist in 3 Sprachen verfügbar → Deutsch, Englisch und Chinesisch
- Maschinen – Aufstellung in der Ansicht einer Hallenübersicht.
Die Aufstellung der Maschinen lässt sich selbst kreieren und ist so der Aufstellung in den Produktionshallen nachbildbar.
Die Maschinenansicht beinhaltet die Maschinennummer, die Maschinenbezeichnung, die Maschinendrehzahl sowie die farbig hinterlegte Statusmeldung der einzelnen Maschinen.
- Maschinen-Detailinformationen
Nach Auswahl einer Maschine bekommt man den lesbaren Zugriff auf (fast) alle auf dem Operator Interface angezeigten Werte.
Dabei wird die Operator Interface-Ansicht an der Maschine nicht beeinflusst!
- Druckauftrag
Druckvorgänge für z.B. Schichtdaten und Stückdaten lassen sich nun bequem vom Büro-PC aus tätigen.

Folgende Voraussetzungen für den Betrieb des **KAMCOS® Explorer** müssen gegeben sein:

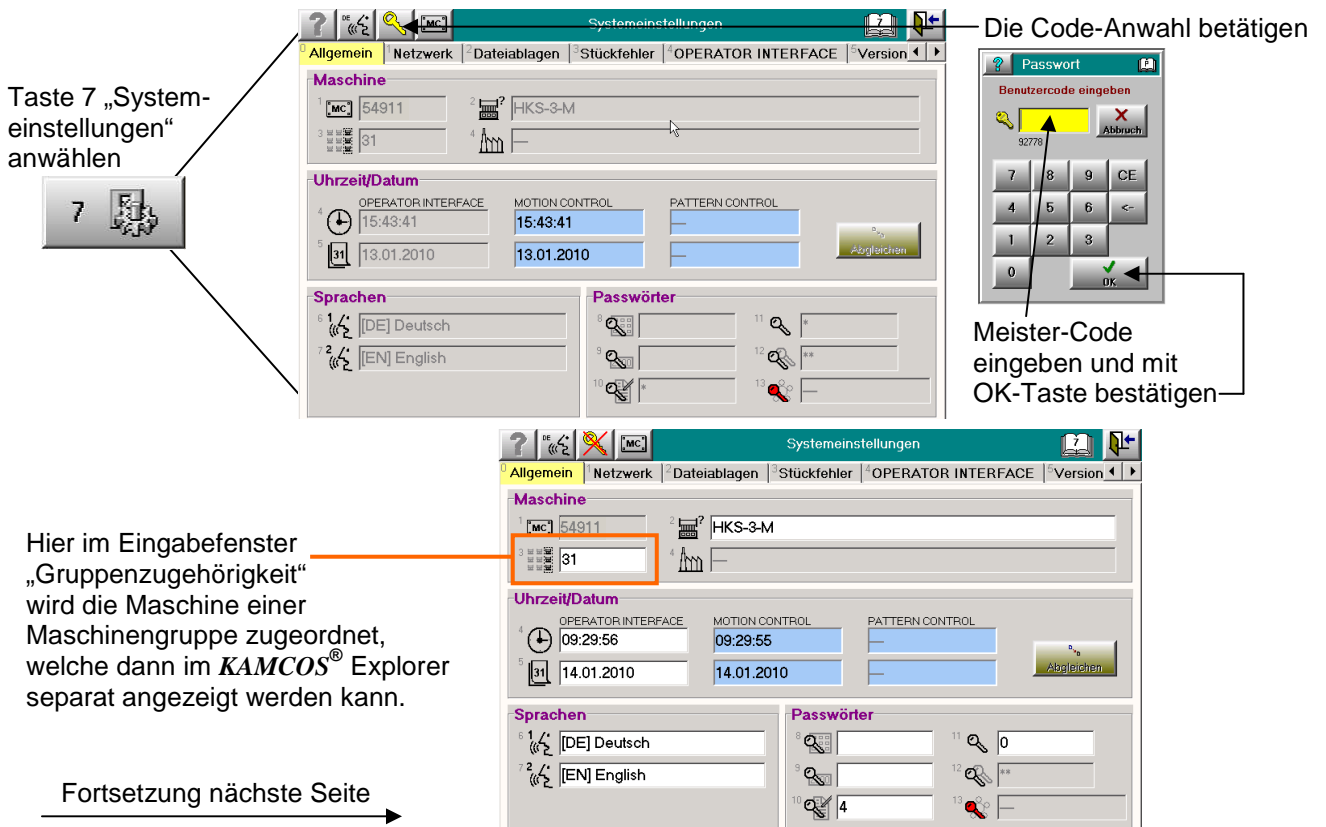
- Netzwerkfähiges **KAMCOS®** System mit einem Softwarestand jünger oder gleich: BO - SW - Version V0.8.1.114 (14.03.2006)
(Gesamtsystemfreigabe: SF 0905)
- Kunden-PC
- mit Netzwerkkarte
- Betriebssystem: Windows-Plattform (2000, XP, Vista, 7)
- Netzwerkanschluss
 - Alle vernetzten Maschinen, welche im **KAMCOS® Explorer** angezeigt werden sollen, müssen sich im gleichen Netzwerksegment befinden wie der PC, auf welchem der **KAMCOS® Explorer** läuft.
(siehe Beispiel → Punkt 9.0, Seite 14)
 - Alle Netzwerkverbindungen zwischen Maschine und PC (Ethernet) sind mit mindestens „Cat 5e“ zu verlegen.
 - Die Netzwerkverbindungen, zwischen jeder aktiven Komponente, dürfen die maximale Länge von 100 m nicht übersteigen.

2.0 Sprachauswahl:



3.0 Gruppenzuordnung:

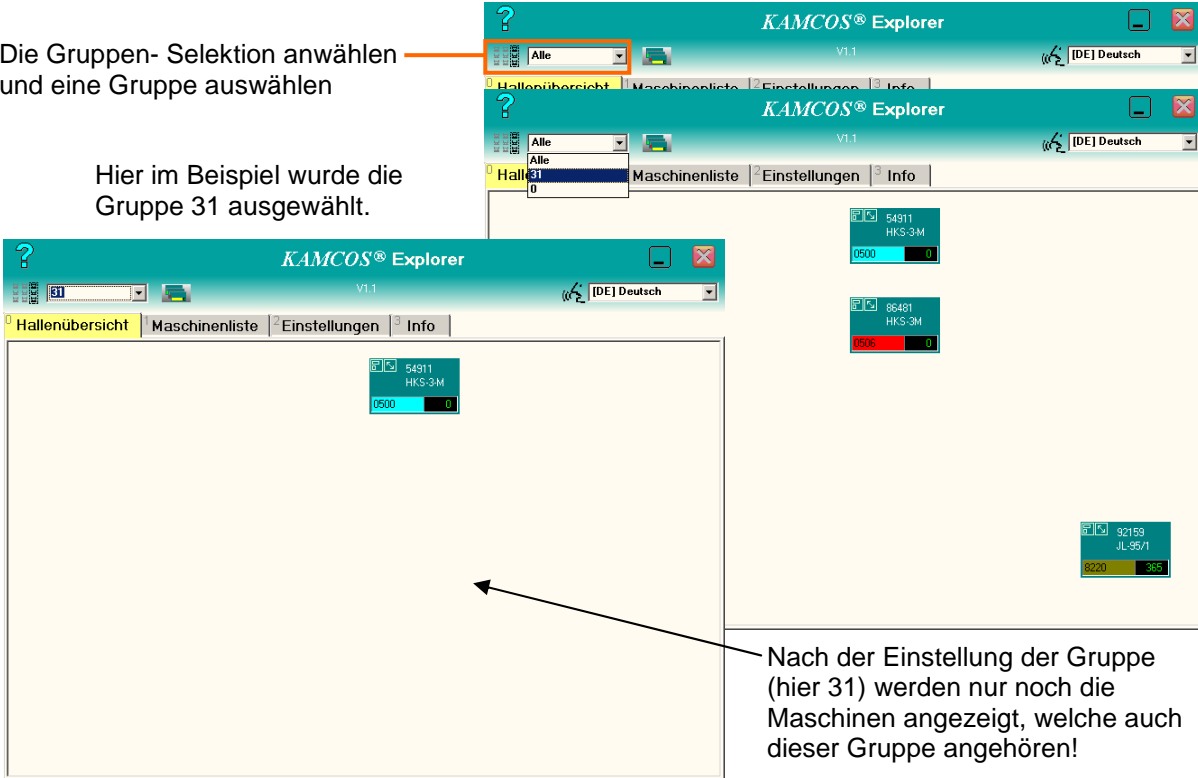
Maschinen, welche mit einer Software ausgerüstet sind, deren Operator Interface-Version älter als Version - BO V1.1.0.123 (11.12.2009) ist, gehören immer der Gruppe 0 an!
 Die Gruppenzugehörigkeit der Maschinen **ab** dieser Version ist über Systemeinstellungen (Taste 7) einstellbar. Diese Einstellungen sind direkt am Operator Interface der Maschine vorzunehmen (nicht im KAMCOS® Explorer)!



Fortsetzung: 3.0 Gruppenzuordnung:


Die Gruppen- Selektion anwählen und eine Gruppe auswählen

Hier im Beispiel wurde die Gruppe 31 ausgewählt.



The image shows three overlapping screenshots of the KAMCOS Explorer software interface. The top screenshot shows the 'Hallenübersicht' (Hall Overview) tab with a dropdown menu set to 'Alle' (All). An orange arrow points to this dropdown. The middle screenshot shows the same interface with the dropdown menu set to '31'. The bottom screenshot shows the 'Maschinenliste' (Machine List) tab, where only machines belonging to group 31 are displayed. A black arrow points from the text 'Nach der Einstellung der Gruppe (hier 31) werden nur noch die Maschinen angezeigt, welche auch dieser Gruppe angehören!' to the machine list.

4.0 Hilfe bei Fragen zum KAMCOS® Explorer:

Das Fragezeichen-Symbol →  ← ruft die Internetseite der Firma **KARL MAYER** auf (bestehende Internetverbindung vorausgesetzt). Neben der Möglichkeit die neuste Version des **KAMCOS®** Explorers herunter zu laden kann bezüglich dieses Programms Kontakt mit **KARL MAYER** aufgenommen werden.

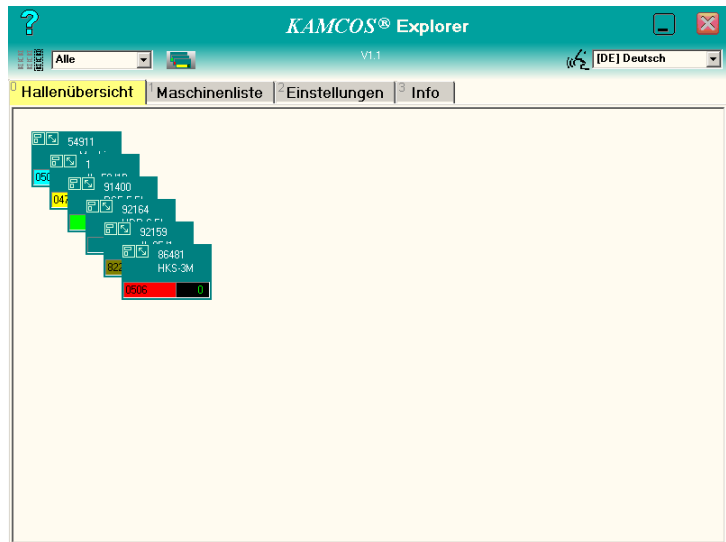


The image shows a screenshot of the KAMCOS Explorer software interface. A question mark icon is highlighted in the top left corner of the window title bar. An arrow points from the text 'Das Fragezeichen-Symbol →  ← ruft die Internetseite der Firma KARL MAYER auf' to this icon.

5.0 Menü „Hallenübersicht“

5.1 Anordnung der Maschinenpositionen:

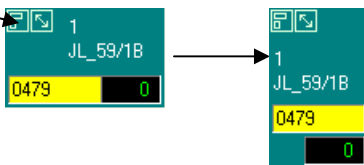
Mit dem Öffnen des *KAMCOS*[®] Explorers werden alle am Netzwerk angeschlossenen Maschinen mit einer rechteckigen Blockansicht in dessen Menüübersicht dargestellt. Die erste Darstellung erfolgt in einer überlappenden, diagonalen Anordnung. Die einzelnen Maschinenansichten lassen sich nun mit der linken Maustaste auf den Maschinen-Block in eine bestimmte Position ziehen. So kann die Hallenübersicht dem tatsächlichen Maschinenpark nach und nach angepasst werden.



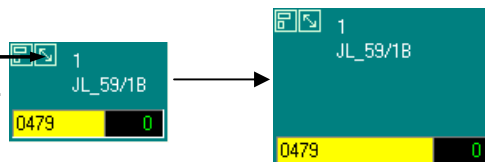
Nach dem Einrichten der Hallenübersicht könnte diese in etwa so aussehen! Überdies ist es außerdem möglich die Blockansichten der Maschinen zu verändern!



Drückt man auf die linke obere Taste, dann wird die Blockansicht von horizontal auf vertikal, oder umgekehrt geändert.



Drückt man auf die Taste daneben, wird die Blockansicht vergrößert bzw. verkleinert.



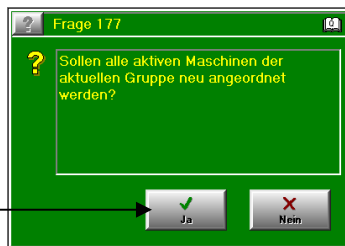
5.0 Menü „Hallenübersicht“

5.2 Neuausrichtung der Hallenübersicht

Mit dieser Funktion werden alle Maschinen der angewählten Gruppe (dies können auch **alle** sein) in eine neue diagonale Darstellung gebracht (hilfreich wenn eine Maschine von einer anderen überdeckt wird).

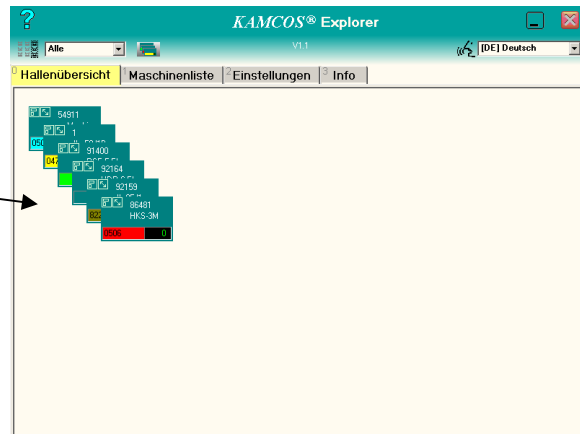
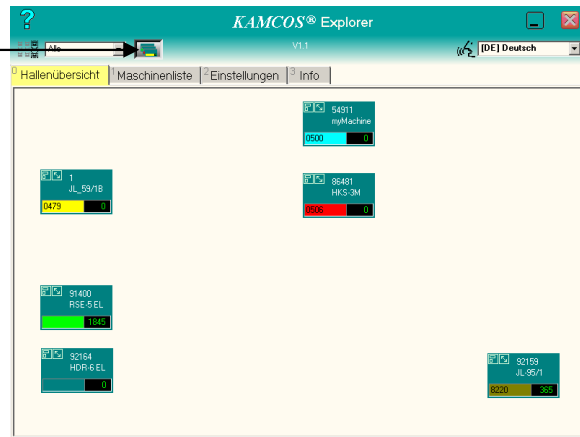
Die Taste „Neuanordnung“ betätigen.

Im Anschluss erfolgt eine Nachfrage, ob diese Neuanordnung durchgeführt werden soll (Sicherheitsfrage).



Zur Bestätigung muss die „Ja“ Taste betätigt werden!

Im Anschluss werden die Maschinen (hier im Beispiel der Gruppe „Alle“) wieder diagonal ausgerichtet.



5.3 Maschinenansicht:

Maschinenstatus:	
Grün	→ Wirkbetrieb
Gelb	→ Warnung
Türkis	→ Maschine frei (Stillstand)
Rot	→ Störung

Maschinennummer
91400
RSE-5 EL

Maschinenbezeichnung
Die im Menü 7 unter Register „Allgemein“ → Maschine ← eingetragene Bezeichnung für die Maschine.

Machine No. 11

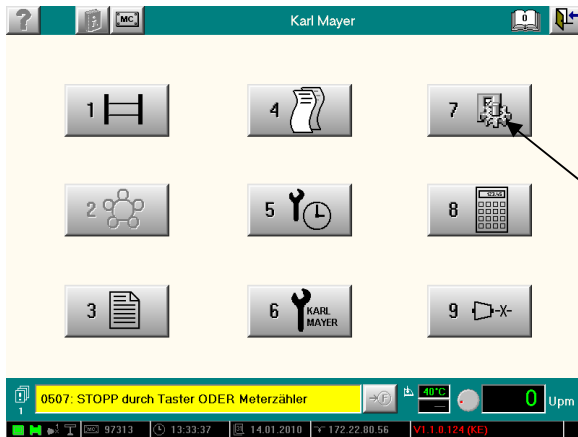
Maschinendrehzahl
1845

5.0 Menü „Hallenübersicht“

5.4 Ansicht der Maschinen-Detailinformationen:



Durch das Doppelklicken mit der Maus auf eine Maschine wird der direkte Kontakt zum Operator Interface hergestellt.



Man kann sich nun durch alle Menüs des Operator Interface bewegen ohne dabei die Ansicht an der Maschine zu beeinflussen. Eine Codeeingabe ist nicht möglich!

Z.B. Taste 7 betätigen

Angekommen im Menü 7 ist in der Kopfleiste zu erkennen, dass die Code-Anwahl deaktiviert dargestellt wird.

Eingabefenster, welche sich über den **KAMCOS** Explorer verändern lassen, haben auf die Funktion an der Maschine keine Auswirkungen!



Zurück zur **KAMCOS** Explorer Ansicht kommt man über das Betätigen der „Zurück-Taste“ >  < (in der Kopfleiste des Operator Interface).

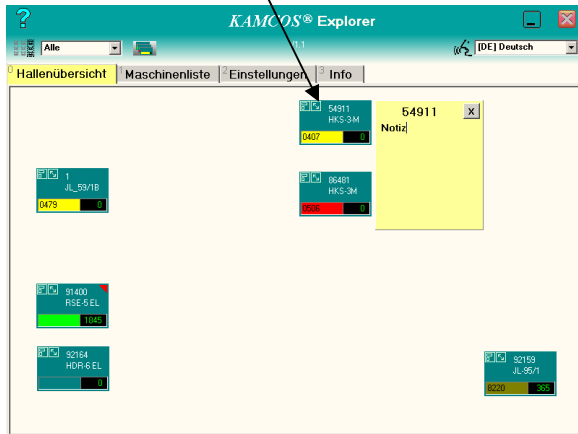
Sie ist so oft zu betätigen bis man zurück auf das Menü 0 geführt wird, ein nochmaliges Betätigen führt dann zurück auf den **KAMCOS** Explorer.



KARL MAYER

5.5 Notizfunktion zu den Maschinenansichten:

Durch Betätigen der rechten Maustaste auf die Blockansicht einer Maschine, wird das betreffende Notizfenster geöffnet. Hier kann ein Freitext eingefügt werden.

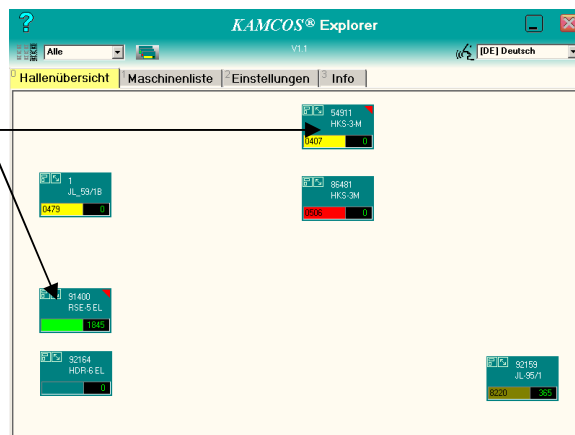


Um die Notizfunktion zu schließen, gibt es 2 Möglichkeiten:

- nochmals mit der rechten Maustaste auf die Blockansicht der Maschine klicken
- das Kreuz in der Notizansicht betätigen

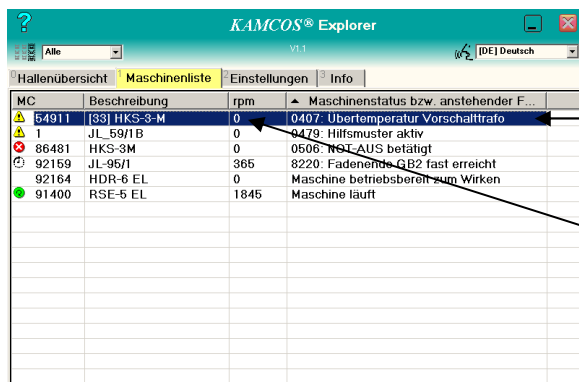
Wurde zu einer Maschine im **KAMCOS**® Explorer eine Notizfunktion genutzt (ein Text wurde eingegeben), wird in der oberen rechten Ecke der Blockansicht ein „Rotes Dreieck“ generiert. Erst wenn der Notiztext komplett entfernt wurde, erlischt auch das rote Notiz-Dreieck.

In der nebenstehenden Ansicht sind in 2 Maschinen Notizen eingegeben!



6.0 Menü „Maschinenliste“

Die Funktionen der Gruppenanwahl als auch die Einstellung der Sprachen werden in der Maschinenliste genauso angewandt wie im Abschnitt „Hallenübersicht“ beschrieben!

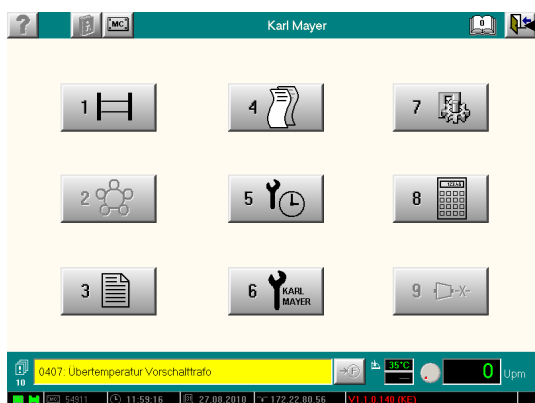


MC	Beschreibung	rpm	Maschinenstatus bzw. anstehender F...
54911	183 HKS-3-M	0	0407: Übertemperatur Vorschalttrafo
1	JL 59/1 B	0	0479: Hilfsmuster aktiv
86481	HKS-3M	0	0506: NST AUS betätigt
92159	JL-95/1	365	8220: Fadeneinde GB2 fast erreicht
92164	HDR-6 EL	0	Maschine betriebsbereit zum Wirken
91400	RSE-5 EL	1845	Maschine läuft

In der Maschinenliste werden alle Meldungen, die auch auf den Maschinen in der Fußleiste im Meldefenster erscheinen (siehe Bild unten) angezeigt.



Über einen Doppelklick auf eine Maschine in der Liste bekommt man wiederum den lesbaren Zugriff auf die gewählte Maschine.

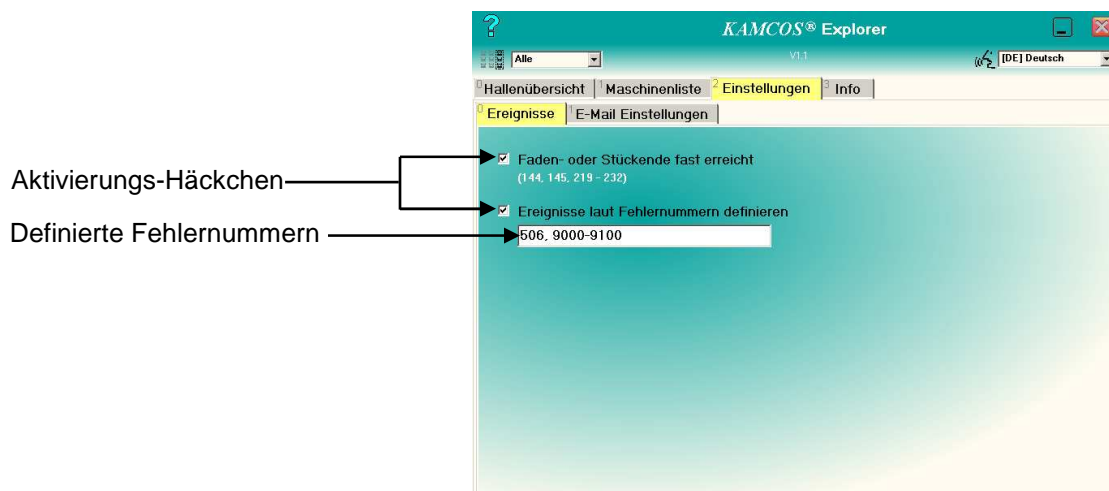


Zurück zum **KAMCOS® Explorer** wieder mit der „Zurück“-Taste

7.0 Menü „Einstellungen

7.1 Ereignisse

Soll bei definierten Ereignissen eine E-Mail an den eingestellten Empfänger gesendet werden, so muss das entsprechende Aktivierungshäkchen für diese Funktionen gesetzt sein. Dies betrifft sowohl die fest definierte Form (Faden,- oder Stückende fast erreicht), als auch die Ereignisse, die laut Fehlernummern definiert werden.



Hinweise!

Das Überwachen der Ereignisse erfolgt nur wenn das Grundbild des **KAMCOS®** Explorers (steht entsprechend in der Kopfzeile) zu sehen ist!

Tritt nach dem gestarteten **KAMCOS®** Explorer ein definiertes Ereignis ein, wird eine E-Mail an den eingestellten Empfänger gesendet. Außerdem wird der **KAMCOS®** Explorer in den Desktop-Vordergrund gesetzt und die entsprechende Maschine färbt sich hier dunkelrot.

Das Ereignis kann mit einem Doppelklick auf die Maschine (Blockansicht) bestätigt werden. Eine erneute Mitteilung wird erst wieder gesendet, wenn das Ereignis ein weiteres mal eintritt.

Steht das Ereignis bereits beim Start des **KAMCOS®** Explorers an, wird keine Benachrichtigung gesendet.

Definierte Fehlernummern:

Unter Punkt 10.0 (Seite 15) sind verschiedene Beispiele von typischen Fehlern wiedergegeben!

7.2 E-Mail Einstellungen

Bei den E-Mail Einstellungen ist darauf zu achten, dass die Einstellungen gemäß der Forderung des Providers gemacht werden. Dies ist oft „Authentifikation mit Login“.
Es ist wichtig, dass der Benutzer den gleichen Namen trägt, wie der Absender vor dem @ (siehe rote Markierung **a** im unteren Bild).

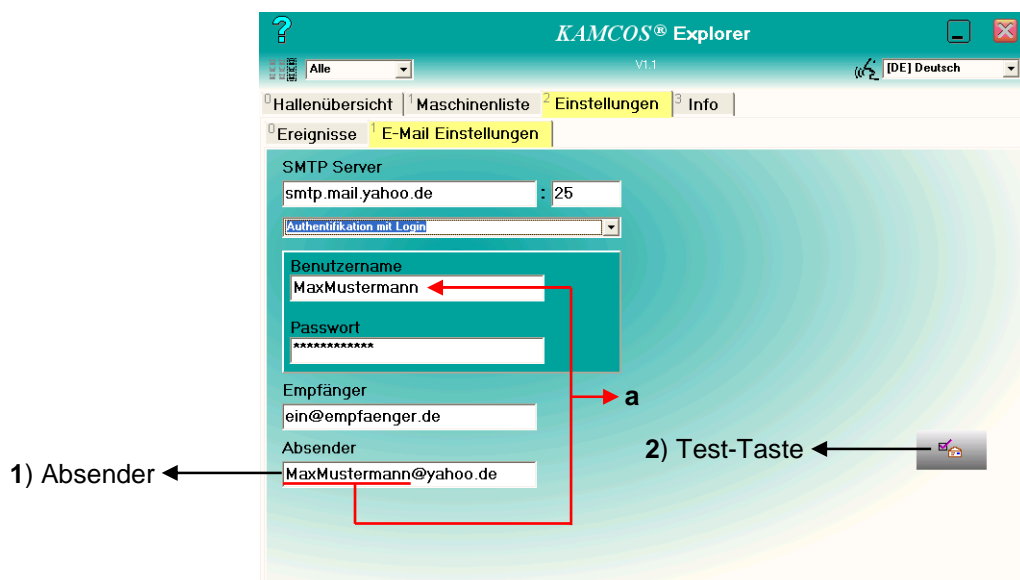
Hinweis:

Da der Eintrag des Empfängers universell getätigt werden kann, ist es auch möglich über einen lokalen Anbieter eine SMS zu generieren. Hier gilt zu beachten, dass je nach Anbieter eventuelle Kosten anfallen können.

Bedeutung der einzelnen Einstellungen

Die Einrichtung der E-Mail Einstellungen ist sinngemäß ähnlich wie bei der Einstellung von „Microsoft Outlook Express“, oder andere E-Mails Clients.

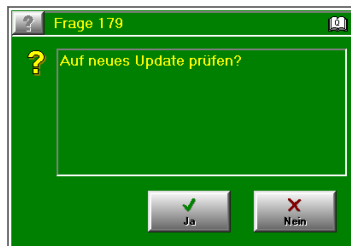
Die empfangenen E-Mails tragen dann den unter 1) angegebenen Absendernamen. Dies kann zuerst verwirrend sein, da man sozusagen von der eigenen Person eine E-Mail bekommt!



Mit der Test Taste (2) wird eine Test-Mail generiert, mit welcher man die E-Mail Einstellungen überprüfen kann.

8.0 Standardmäßiger Update-Suchvorgang und Manuelle Funktion auf der Info-Seite

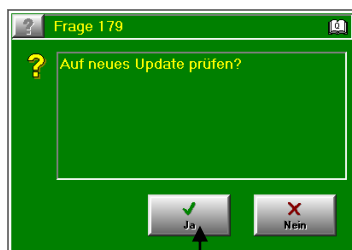
Standardmäßig bietet die Funktion **KAMCOS® Explorer** alle 3 Monate an, eine selbstständige Update-Suche zu starten.



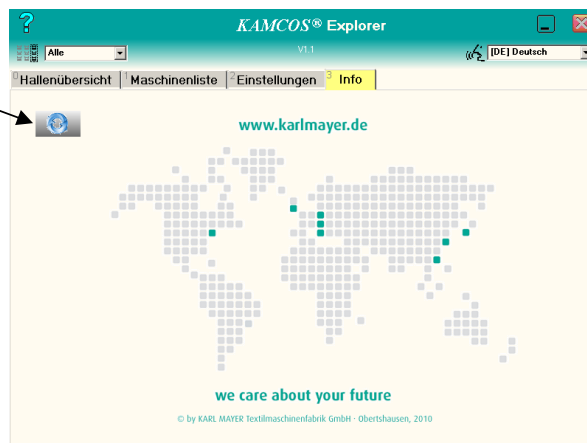
Ist also der besagte Zeitraum von 3 Monaten abgelaufen und man öffnet den **KAMCOS® Explorer**, dann geht das nebenstehende Fragefenster auf und man wird nach einer Update-Prüfung gefragt.

Über die Info-Seite ist es außerdem möglich, manuell einen Update-Suchvorgang zu starten (1). Auch hier erscheint ein Fragefenster, ob man eine Prüfung zum notwendigen Update vorgenommen werden soll. Bestätigt man diese Anfrage (2), erfolgt dann eine automatische Prüfung, ob auf der **KARL MAYER** Homepage eine neue Version vom **KAMCOS® Explorer** vorliegt (3). Wenn dies der Fall ist, wird im Anschluss eine Installationsdatei zur aktuellen Version auf dem Desktop abgelegt und ein entsprechendes Informationsfenster verweist auf diesen Prozess (4). Mit dieser Installationsdatei ist es dann möglich die aktuelle Version zu installieren. Allerdings muss für diesen Vorgang der **KAMCOS® Explorer** geschlossen sein.

1. Taste zur Update-Prüfung betätigen



2. Frage mit „Ja“ bestätigen!



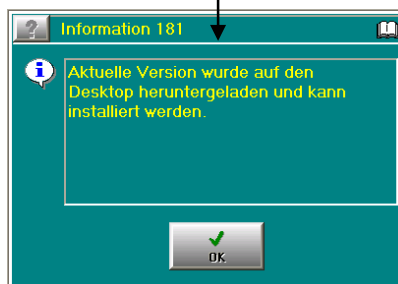
Verbindung mit der **KARL MAYER** Homepage wird aufgebaut.

3.



Informationsfenster verweist auf eine abgelegte Installationsdatei auf dem Desktop!

4.

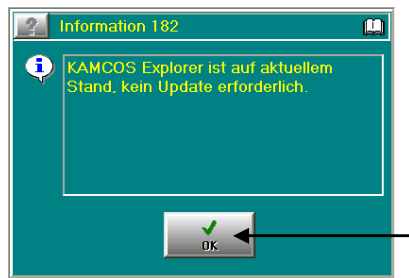




KARL MAYER

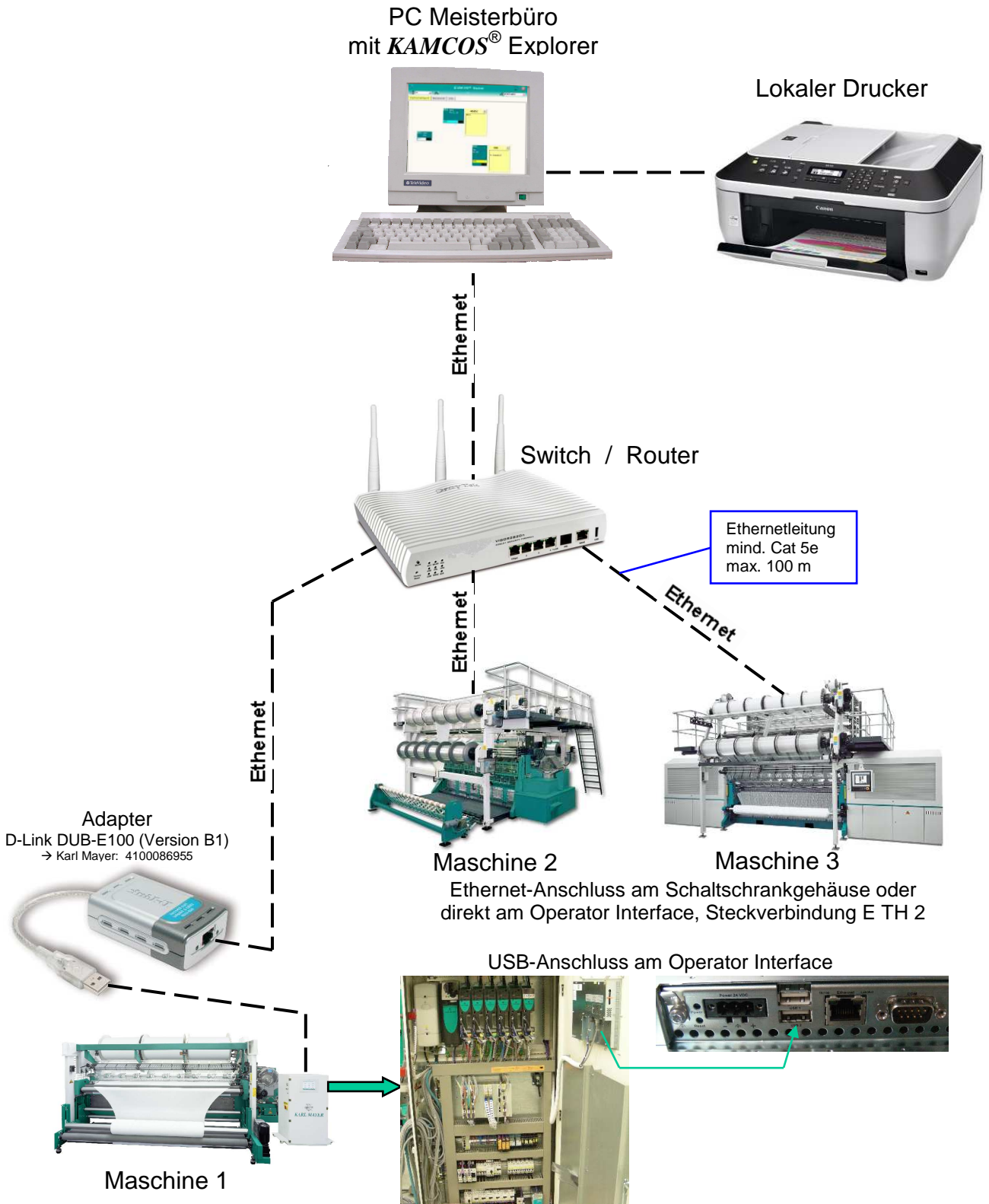
Fortsetzung: 8.0 Standardmäßiger Update-Suchvorgang und Manuelle Funktion auf der Info-Seite

Ist keine neue KAMCOS Explorer Version auf der **KARL MAYER** Homepage zu finden, erscheint das folgende Informationsfenster!



Dann dieses Fenster mit der „OK-Taste bestätigen!

9.0 Beispiel „Netzwerkconfiguration“



10.0 Beispiele für die Eingabe von Fehlernummern

Fehler- bzw. Meldenummern	Texte
20	Batterie leer MOTION CONTROL
146 - 165	Verschiedene Wartungsintervalle
167 - 169	Stückende erreicht 1-3
219 – 232	Fadenende Baum 1-14
275 - 282 + 401 - 404	Störung Baumantriebe (Baum 1-8 + Baum 9-12)
502	Störung Netzspannung
506	Not-Aus betätigt
507	Stopp durch Taster oder Meterzähler
508	Störung LASERSTOP
509	Störung Baumantriebe
511	Fadenbruch Musterfaden
513	Störung Öldruck
519	Fehler in Warenbahn
524	Störung Warenaufrollung
554	Störung Fadenspannungsmessuhr
600 - 613	GB 1 - GB 14 Fadenkraft zu klein
614 - 627	GB 1 - GB 14 Fadenkraft zu groß
800 - 815	Fadenspannwippe 1-16 Fadenüberspannung
816 - 831	Fadenspannwippe 1-16 Fadenunterspannung
832 - 847	Fadenspannwippe 1-16 Störung Fadenspannung
848 - 863	Randfadenüberwachung 1 GB1 - GB16
864 - 879	Randfadenüberwachung 2 GB1 - GB16
880 - 895	Randfadenüberwachung 3 GB1 - GB16
896 - 911	Randfadenüberwachung 4 GB1 - GB16
8219 - 8232	Fadenende GB1 – GB 14 fast erreicht
9031 - 9034	Fadenbruch Kanal 1 - 4
9131 - 9134	Fadenbruch Kanal 5 - 8